

PROTOCOLO DE ACTUACIÓN PARA PROFESIONALES ANTE SITUACIONES DE ABUSO EN PERSONAS CON DISCAPACIDAD INTELLECTUAL Y DEL DESARROLLO



PROTOCOLO DE ACTUACIÓN PARA PROFESIONALES ANTE SITUACIONES DE ABUSO EN PERSONAS CON DISCAPACIDAD INTELECTUAL Y DEL DESARROLLO

Índice

	<i>Página</i>
● Las personas con discapacidad intelectual y del desarrollo	3
● Cuándo utilizar el protocolo	6
● Pautas de actuación	7
● Contacto	18

Las personas con discapacidad intelectual y del desarrollo

Existen distintos factores que incrementan el riesgo de sufrir situaciones de abuso en las personas con discapacidad intelectual y del desarrollo. Estos son, entre otros: la falta de educación sexual, una menor atribución de credibilidad en los testimonios, la presencia de mitos sobre su sexualidad, decisiones no respetadas por su entorno o la falta de formación de los profesionales que les apoyan.

Cuando se realiza un diagnóstico, puede ser frecuente que el abanico de síntomas que se observan se justifiquen por la discapacidad. No atendiendo así a la causa que lo origina. Existe una tendencia en la población general a normalizar conductas desajustadas de personas con discapacidad intelectual y del desarrollo que enmascaran, por ejemplo, síntomas y consecuencias de haber vivido una situación de abuso.

No tener en cuenta la presencia de dificultades en distintas áreas (como las relacionadas con la comprensión, la comunicación o la interacción con el entorno) interferirá e impedirá la obtención de un testimonio válido.

Se destacan otras limitaciones frecuentes, aunque menos evidentes:

- Elevada **deseabilidad social**, que puede llevar a la persona con discapacidad intelectual y del desarrollo a elaborar respuestas que persiguen exclusivamente agradar al entrevistador.
- Presencia de **aquiescencia**, que la persona da siempre la misma respuesta (sí o no), o hay una tendencia en la elección de alternativas (la primera o última opción propuesta).
- Dificultad para elaborar **relatos libres**, independientemente del contenido de la respuesta.
- Presencia de **barreras en el entorno**, como falta de accesibilidad cognitiva o de apoyos y herramientas adaptadas a cada perfil.

Es importante tener presentes todos estos aspectos para entender el protocolo y aplicar las pautas para no interferir ni contaminar el testimonio de la persona y evitar un proceso de revictimización.



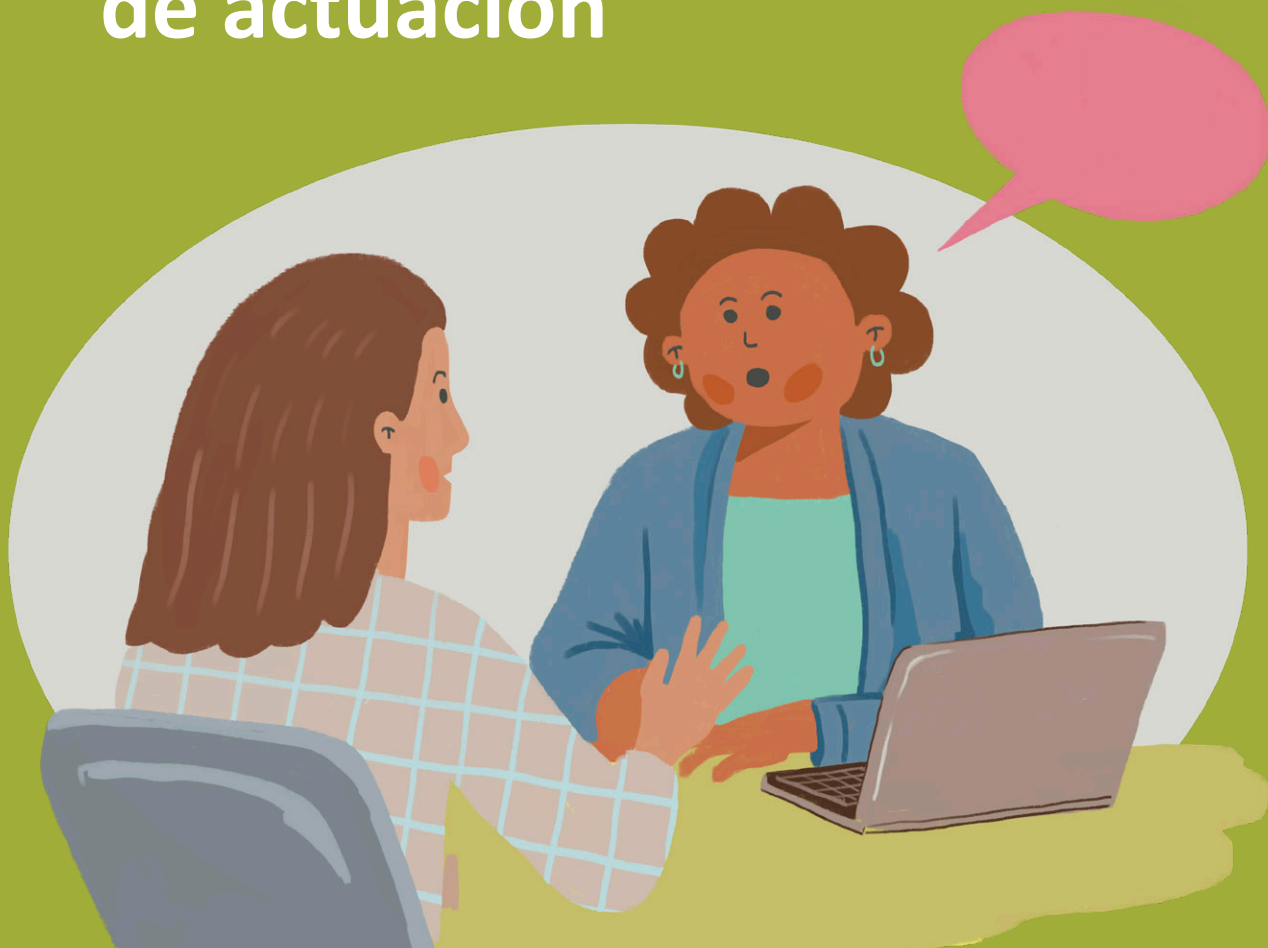
Cuándo utilizar el protocolo

Si sospechas que alguna persona con discapacidad intelectual y del desarrollo está viviendo o ha vivido una situación de abuso, esta guía te ayudará a saber cómo actuar.

Este protocolo lo puedes utilizar cuando la persona con discapacidad intelectual y del desarrollo exprese haber sufrido alguna situación de abuso o si existen otras alertas (daños físicos, mensajes o pruebas irrefutables) que pueden ser evidencias de que la persona se encuentre en esa situación.

Cuando hablamos de abuso nos referimos a maltrato físico, psicológico, agresión sexual, acoso sexual, abuso material o financiero, negligencia o abandono, abusos por medios tecnológicos o delitos de odio.

Pautas de actuación



Cómo actuar cuando la persona a la que apoyas tiene una discapacidad intelectual y del desarrollo y **VERBALIZA** que ha vivido o vive una situación de abuso.

1 ESCUCHA A LA PERSONA

No cuestiones la credibilidad de lo que te está contando. Tal vez seas la primera persona con quien comparte esa experiencia. Mantén una escucha activa tratando de comprender su situación.

2 OFRECE UN ESPACIO DE INTIMIDAD

Busca un espacio agradable, no intimidante y sin estímulos que puedan interferir en su comunicación (ruidos, luces, personas, etc.).

Cuando la verbalización sea espontánea y ante otras personas, invítale a ir a otro espacio como hemos descrito, dónde pueda contar con calma qué sucede.

*Busca un espacio silencioso, alejado del tránsito,
con iluminación tranquila.*

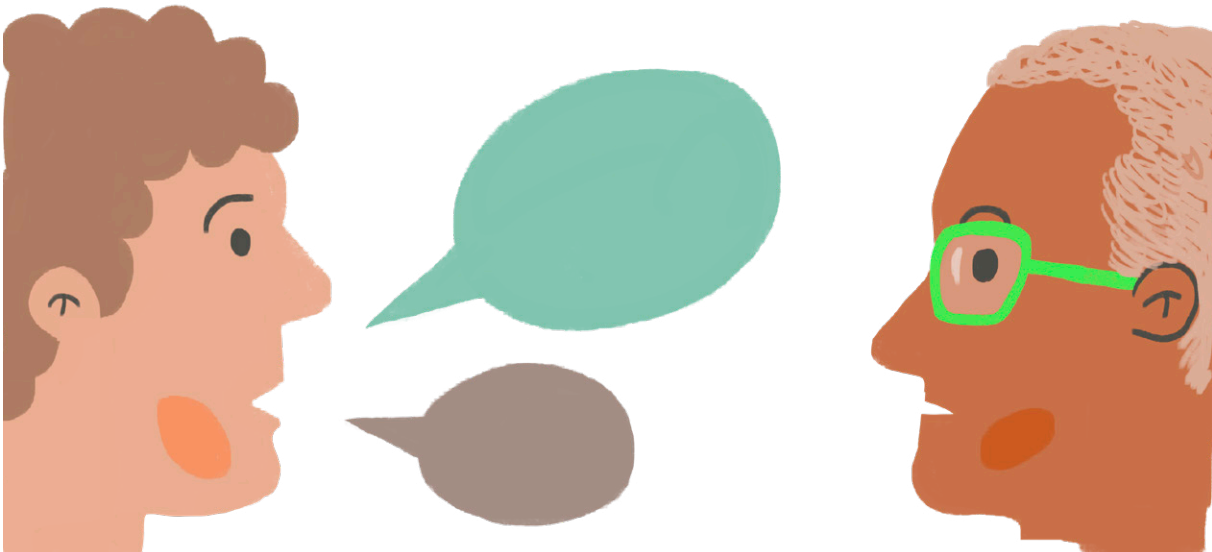
– **Interlocutor:**

Vamos a un sitio más tranquilo. Así podemos hablar mejor.

3 NO REALICES PREGUNTAS

Deja que la persona cuente su relato de manera libre. Escúchale atentamente, pero no indagues. Si necesitas hacer preguntas, repite las mismas palabras que la persona ha utilizado en el testimonio que ha relatado.

- **PDID***: Una amiga me está quitando dinero.
- **Interlocutor**: Dices que tu amiga te quita dinero...
- **PDID**: Estaba ahí
- **Interlocutor**: Me puedes decir qué es “ahí”...



PDID*: Persona con discapacidad intelectual y del desarrollo.

4 AGRADECE SU CONFIANZA

Tras la verbalización, ofrece tu gratitud por haber confiado en ti.

– **Interlocutor:**

Sé que esto es muy importante para ti, gracias por confiar en mí.

5 PIDE AYUDA DEL PROFESIONAL FACILITADOR

Haz saber a la persona que, para protegerle, sería bueno pedir ayuda a profesionales especializados. Puedes ofrecerle contactar con un facilitador que es un profesional experto en ayudar a personas con discapacidad intelectual y del desarrollo que se encuentran en esa misma situación.

– **Interlocutor:**

– Conozco a unas personas que saben cómo ayudarte.

¿Quieres que les llamemos?

– Hay unos profesionales que te pueden ayudar porque saben de este tema que me estás contando. ¿Quieres que les llame?



6

AYUDA A PRESERVAR LA INTIMIDAD

Ofrécele tu apoyo si necesita volver a hablar del tema, tratando de evitar que cuente lo ocurrido a más gente.

– **Interlocutor:**

- Es importante que esto no se lo cuentes a otras personas. Yo estaré aquí o me puedes llamar a este teléfono cuando quieras hablar del tema.

7 HABLA DEL TEMA SOLAMENTE CUANDO LA PERSONA LO RETOMA

No preguntes. Es importante que la persona se sienta arropada en ese momento tan difícil, pero sin indagar en el tema. Puedes informarle de los aspectos que hayáis acordado y que están pendientes que volváis a hablar (recursos de apoyo, pasos a seguir, etc.).

8 CUIDA LOS MENSAJES QUE DAS A LA PERSONA

Evita respuestas apresuradas, comentarios desalentadores, mensajes de calma o que muestren lástima.

– Interlocutor.

(EVITAR frases como:)

- Esto vamos a denunciarlo.
- ¿Cómo te han podido hacer esto a ti?
- No te preocupes, no tengas miedo.

9 **TRANSCRIBE LA CONVERSACIÓN**

Escribe toda la conversación de la forma más literal posible (lo que ha dicho la persona y lo que has dicho tú), como si fuera un guion.

10 **TRASLADA LA INFORMACIÓN A TU RESPONSABLE DE SERVICIO**

Con la autorización de la persona, entrégale el informe de la conversación a tu responsable de servicio, quien seguidamente contactará con profesionales facilitadores de apoyo a personas con discapacidad intelectual y del desarrollo.



Pautas de actuación



Cómo actuar cuando tienes **SOSPECHAS** de que la persona con discapacidad intelectual y del desarrollo puede estar sufriendo una situación de abuso.

Puede ocurrir que una persona con discapacidad intelectual y del desarrollo presente un cambio repentino en el tiempo, que resulte extraño para su entorno.

Cuando hablamos de cambios, nos referimos, por ejemplo, a retraimiento, conductas sociales ofensivas, conductas hiper o hiposexuales, autolesiones, agresiones hacia personas u objetos, alteraciones del sueño o regresión a antiguas fases del desarrollo.

En este caso puedes actuar de la siguiente manera:

1 OBSERVA

Explora el cambio repentino que presenta la persona, que no se explica a partir de ningún otro acontecimiento vital y que no forma parte de sus características personales ni de su modo de actuar.

2 INDAGA

Recoge información de su entorno más cercano para descartar o corroborar diferentes hipótesis, que puedan estar causando estas manifestaciones, entre ellas, la hipótesis del abuso.

3 REGISTRA

Recoge toda la información observada atendiendo a las hipótesis planteadas, las fechas de los cambios, el entorno en el que se manifiesta y la evolución.

4 ANALIZA Y EVALÚA

Comparte la información de la conducta presentada por la persona con su profesional de referencia para que se inicie un análisis y evaluación del cambio presentado.

5 CORROBORA O DESCARTA HIPÓTESIS

Con toda la información recabada concluye si puedes corroborar o descartar cada una de las hipótesis propuestas. En el caso de corroborar la hipótesis de abuso puedes contactar con profesionales facilitadores de apoyo a personas con discapacidad intelectual y del desarrollo.



Contacto:

**Equipo de Facilitadores de Apoyo a Personas
con Discapacidad Intelectual y del Desarrollo**

Teléfono:

941 24 66 64 / 634 267 399 / 679 692 466

Mail:

facilitador@plenainclusionlarioja.org



Subvenciona:



**POR SOLIDARIDAD
OTROS FINES DE INTERÉS SOCIAL**